

1936: 28~31, f. 7) 略接近, 但有如下显著不同: ① 本新种中隔下窄上宽, 而后者相反; ② 本种纳精囊基叶呈圆锥体形或有变异。

词源学 本新种以模式标本的产地而拟订。

分布 新疆。

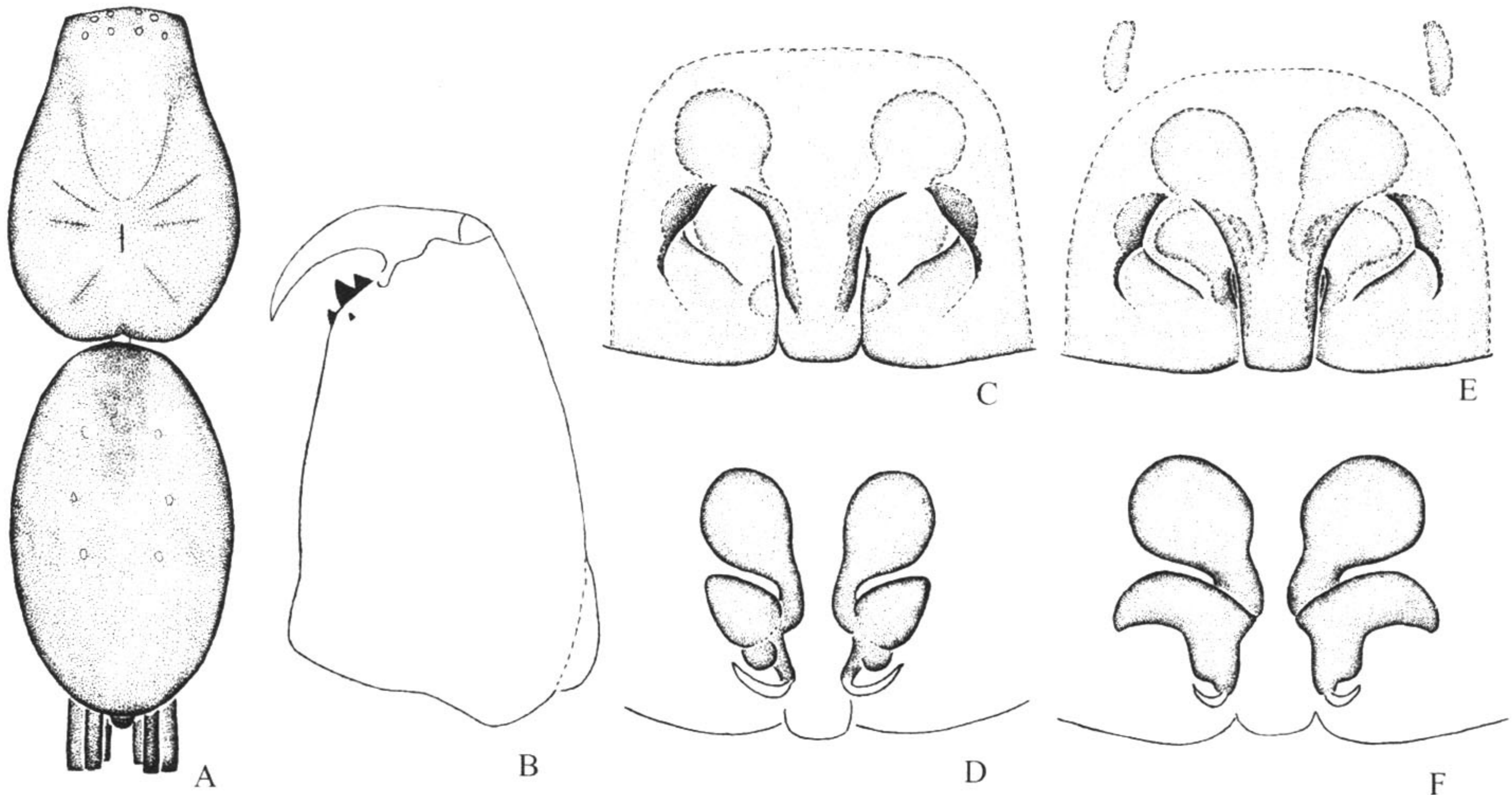


图 40 沙湾掠蛛, 新种 *Drassode shawanensis* Song, Zhu et Zhang sp. nov.

A. 雌蛛背面观 (female, dorsal view); B. 左侧螯肢, 后面观 (left chelicera, posterior view);

C、E. 外雌器外面观 (epigynum, ventral view); D、F. 同上, 内面观 (same, dorsal view)。

(32) 乌氏掠蛛 *Drassodes uritai* Tang, Oldemt, Zhao et Song, 1999 (图 41)

Drassodes uritai Tang, Oldemt, Zhao & Song, 1999: 27, f. 1~5.

雌蛛体长 7.17~12.14。一雌蛛体长 9.96: 头胸部长 3.26, 宽 2.53; 腹部长 6.60, 宽 2.19。背甲红棕色, 放射斑可见, 眼区色较深, 中窝明显, 纵向。8 眼皆围有黑环, 背面观前眼列微后凹, 后眼列微前凹并长于前眼列; 前中眼黑色, 其余各眼色浅, 后中眼呈珍珠白色, 倒“八”字形排列; 前列各眼约等大并稍大于后列各眼; 前中眼间距大于前中、侧眼间距, 后中眼间距小于后中、侧眼间距; 中眼域长大于宽, 前边大于后边; 额高略大于前中眼径。额前缘疏生一系列黑而粗的长毛, 两前中眼间略靠前也有 1 根。螯肢棕褐色, 前齿堤 3 齿, 中齿最大, 后齿堤 2 微齿。颚叶棕褐色, 周缘围有黑色边, 外缘中部内凹, 前端内侧角处色浅并丛生许多白色毛。下唇长大于宽, 深棕色, 前端具黑毛丛。胸板棕黄色, 周缘围有黑色边, 且在各步足的基节处和基节间外突呈角状。步足棕黄色, 各足后跗节和跗节较其他节色深。步足测量: I 9.79 (3.06 + 3.53 + 1.80 + 1.40); II 9.28 (3.00 + 3.20 + 1.68 + 1.40); III 8.62 (2.50 + 3.00 + 1.86 + 1.26); IV 11.65 (3.47 + 3.73 + 2.93 + 1.52)。足式: 4123。步足 I、II 的后跗节、跗

节及步足Ⅲ、Ⅳ的跗节腹面具毛丛。爪基有毛簇，爪下具6枚梳齿。腹部长椭圆形，背面黄色，被有灰色和白色短毛，前缘密生一丛黑色长毛，前半部正中有一纵向深色心脏斑，其后有5条深色“人”字形斑，近腹末端接2个小横斑；腹面黄色。前纺器长于其他纺器。外雌器的中隔较宽；纳精囊近于球形，交配管扭曲。

雄蛛体长7.43~10.57。一雄蛛体长9.20：头胸部长4.15，宽3.00；腹部长5.05，宽2.70。触肢深黄色，长3.96（腿节1.50，膝节0.60，胫节0.82，跗节1.04）。步足测量：Ⅰ 13.62（4.17+5.26+2.46+1.73）；Ⅱ 12.30（3.86+4.53+2.40+1.60）；Ⅲ 11.33（3.67+3.60+2.66+1.40）；Ⅳ 14.40（4.20+4.80+3.67+1.73）。足式：4123。步足刺分布情况为：步足Ⅰ：腿节具背刺2根，胫节具腹刺2根，后跗节具腹刺2根；步足Ⅱ：腿节具背刺2根，前侧刺2根，胫节具腹刺一根，后跗节具腹刺一对；步足Ⅲ：腿节具背刺2根，内、外侧刺各2根，胫节具背刺一根，内、外侧刺各3根，腹刺5根（1，2，2排列），后跗节具背刺2根，内、外侧刺各3根，腹刺3对，后跗节具背刺3根，内、外侧刺3根，腹刺3对。触肢器的插入器细长而弯曲；中突略似窝壳状；中突前方有一不规则透明薄片组成的引导器，此片非仔细观察，易被忽视。胫节末端外侧有一突起，突起的端部平截。除躯体各部色泽较雌蛛为深以外，其他主要特征

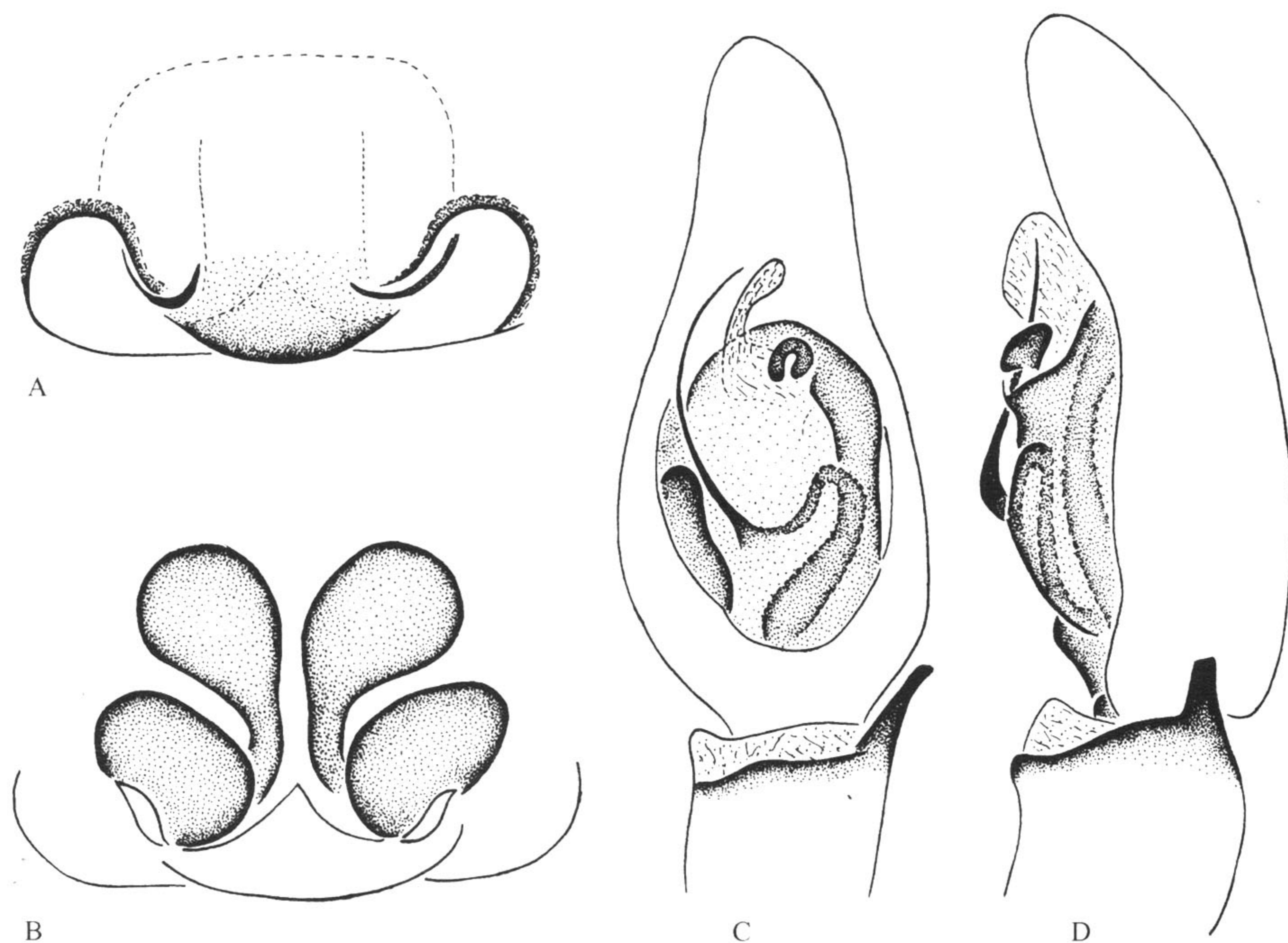


图41 乌氏掠蛛 *Drassodes uritai* Tang, Oldemtu, Zhao et Song

- A. 外雌器外面观 (epigynum, ventral view); B. 同上, 内面观 (same, dorsal view); C. 雄蛛左触肢器腹面观 (left palpal organ of male, ventral view); D. 同上, 外侧面观 (same, retrolateral view)。

均同雌蛛。

镜检标本 10 ♀♀ 13 ♂♂，内蒙古阿拉善盟贺兰山，1992.V.20，赵永文采。

分布 内蒙古。

9. 近狂蛛属 *Drassyllus* Chamberlin, 1922

Drassyllus Chamberlin, 1922: 166; Platnick & Shadab, 1982: 7~8; Levy, 1998: 152~153; Hu, 2001: 242; Song, Zhu & Chen, 2001: 340.

背甲背面观卵圆形，第Ⅱ、Ⅲ步足基节间最宽，在触肢处急剧变窄；橙褐色至黑褐色，常有黑色的网纹，后侧角有直立的黑色长刚毛；头区扁平，中窝纵长。8眼2列，自背面观前眼列为后凹，后眼列为前凹；自前面观两眼列均前凹；前中眼圆形，暗色；后中眼不规则的矩形，淡色；前、后侧眼卵圆形，淡色；后中眼最大，前中眼最小；两前中眼间隔约一个眼径，与前侧眼几乎相接；两后中眼通常相近，与后侧眼间隔约半个长径或稍多；前、后侧眼间隔一个半径或稍多；中眼域通常长稍大于宽，后边大于前边。额高稍大于前中眼径。螯肢通常有4个前齿堤齿，3个后齿堤齿。颚叶短，矩形。下唇宽，远端加厚，圆形。胸板卵圆形，前缘后凹。足式：4123。步足典型的刺式：腿节：Ⅰ，Ⅱ d1-1-0, p0-0-1；Ⅲ d1-1-0, p0-1-1, r 0-1-1；Ⅳ d1-1-0, p0-0-1, r0-0-1；膝节：Ⅲ r0-1-0；胫节：Ⅲ p1-1-1, v lp-2-2, r0-1-1；Ⅳ p1-1-1, v2-2-2, r1-1-1；后跗节：Ⅰ，Ⅱ v2-0-0；Ⅲ p1-2-2, v2-0-0, r1-1-2；Ⅳ p1-2-2, v2-2-0, r1-2-1。步足橙色到黑褐色（如黑色，跗节和后跗节颜色通常较淡），第Ⅳ步足跗节有疏松的毛丛；跗节有2个具齿的爪，但无毛簇；转节腹面无缺刻；第Ⅲ、Ⅳ步足后跗节端部腹面有清理梳；远端的节有2列长的听毛。腹部通常灰色，很少具有褐色的中央纵条或“人”字纹。雄蛛有褐色的背盾。前纺器角质化，在基部间隔一个纺器的宽度。雄蛛触肢具两叉的端突、大的插入器基部（有突出部和盘曲的插入器）、中突和膜状的引导器。外雌器有中片（midpiece）或者中凹（median depression），纳精囊位于后部，纳精囊管长。

本属和狂蛛属近缘，在第Ⅲ、Ⅳ步足后跗节都有清理梳，但后中眼大，且左右后中眼几乎靠在一起。雄蛛触肢的端突位于中部，分2叉，插入器基部大。

Type species: *Drassyllus fallens* Chamberlin, 1922.

本属我国已知8种。徐亚君（1991）记述的山地近狂蛛 *Drassyllus pulumipes* Xu, 1991，据研究为齿蛛属的种类，并为本渡齿蛛 *Odontodrassus hondoensis* (Saito, 1939) 的异名。

疑问种：陈樟福、张贞华（1991）和陈银方、胡运瑾（1986）记载于浙江的巴泥近狂蛛 *Drassyllus lutetianus* (L. Koch, 1866) (Chen & Zhang, 1991: 331, 巴泥狂蛛 *Zelotes lutetianus*, 丽水; Chen & Hu, 1986: 374, 巴黎狂蛛 *Zelotes lutetianus*) 暂仍作